

# Un buen segundo trimestre lleva el paro por debajo de 4 millones por primera vez desde 2008

Valoración datos de EPA  
II trim. 2017

El empleo crece en 375.000 personas en el segundo trimestre (+2,03%), sobre todo asalariados a tiempo completo. En términos interanuales, 512.300 ocupados más

La población activa se incrementa en el segundo trimestre (+34.300 personas, +0,15%), pero no frena la tendencia de reducción de esta variable

El paro EPA baja en 340.700 personas en el segundo trimestre, lo que reduce la tasa de paro baja hasta el 17,72%

Análisis Randstad: el empleo por cuenta propia se estanca en el mejor momento de la recuperación y sólo crece un 0,3%

# Un buen segundo trimestre lleva el paro por debajo de 4 millones por primera vez desde 2008

La Encuesta de Población Activa (EPA) del segundo trimestre ha ofrecido **unas cifras muy positivas** de evolución del mercado laboral entre abril y junio. La población activa se incrementó ligeramente, en 34.300 personas –aunque no cambia la tendencia de reducción de dicha variable en términos interanuales–, el incremento de la ocupación se ha cifrado en 375.000 personas, mucho más intenso que en el mismo trimestre de 2016, y el paro medido por esta encuesta se ha reducido en 340.700 personas y marca mínimos de la serie desde finales de 2008. La tasa de paro ha quedado situada en el 17,22%, tras caer 1,53 puntos en el segundo trimestre.

**La ocupación vuelve a recuperar incrementos trimestrales del empleo**, tras dos trimestres consecutivos de descensos. Y lo hace con **gran fortaleza**: crece en 375.000 personas y eleva el nivel de ocupados hasta los 18,81 millones de personas, la cifra más alta desde el tercer trimestre de 2010. **También el paro medido por la EPA ha tenido un comportamiento muy positivo en el segundo trimestre**, con una reducción de 340.700 personas, lo que ha llevado la cifra total de desempleados hasta los 3,91 millones, la primera vez que se baja de los 4 millones de parados desde el último trimestre de 2008.

En cuanto a la evolución de la actividad, se ha producido un ligero incremento de la población activa en el segundo trimestre del año (+34.300 personas), lo que ha incrementado la tasa de actividad 6 centésimas, hasta un 58,84%. En términos interanuales, no obstante, **se mantiene la tónica de caída de la población activa** (-0,65%), cuya traslación a la tasa de actividad se traduce en la pérdida de 57 centésimas en dicha tasa en términos interanuales.

## La ocupación supera los 18,8 millones de empleos por primera vez en 7 años

El aumento trimestral en el número de ocupados (+375.000 personas) se ha producido tanto entre los trabajadores por cuenta propia (+23.800 ocupados, +0,77%) como entre los asalariados (+349.500, +2,28%), aunque ha sido notablemente más intenso entre los segundos. Dentro de los trabajadores por cuenta propia se ha reducido el número de los que no cuentan con asalariados a su cargo (-19.600) y ha crecido, por el contrario, el número de empleadores (+23.800). Dicha tendencia se mantiene también en términos interanuales.

## La creación trimestral de empleo, fundamentalmente asalariados a tiempo completo

Entre los trabajadores asalariados, el segundo trimestre del año se ha caracterizado sobre todo por un incremento de los asalariados con contrato temporal (+255.900, +6,48%), aunque los asalariados con contrato indefinido también han crecido de manera importante (+93.600 personas, +0,82) en el trimestre. En términos interanuales la situación es más equilibrada, con un reparto del incremento total del empleo asalariado (+502.500 personas) que se reparte en los 202.800 asalariados más con contrato indefinido y los 299.700 más con contratos temporales. La tasa de temporalidad aumenta 1 punto respecto al trimestre anterior, una evolución típica en un segundo trimestre del año, y queda situada en el 26,8%, lo que indica que casi 3 de cada 4 trabajadores asalariados en España cuentan con un contrato indefinido.

El **crecimiento de la ocupación** en el segundo trimestre se ha producido con **más intensidad en el sector privado** (+345.100 ocupados, +2,23%), aunque también ha crecido el empleo público (+29.900, +1,01%). En el sector público dicho crecimiento ha vuelto a situar el número total de empleados públicos por encima de los 3 millones de personas.

El empleo ha crecido en el segundo trimestre en todas las franjas de edad, con la única excepción de los comprendidos entre 30 y 34 años, que han experimentado una caída marginal de 600 ocupados. Los crecimientos más importantes se han localizado en las franjas más jóvenes, con un incremento de un 17,48% en la franja de 16 a 19 años y de un 6,48% entre los jóvenes de 20 a 24 años.

Por sectores, el empleo aumentó en todos los sectores excepto la Agricultura (-15.200 ocupados, -1,79%). En Industria se produjo un aumento de 65.700 ocupados (+2,56%), en Construcción fue de 52.100 (+4,82%) y en **Servicios** ascendió a 272.400 el incremento de la ocupación, aunque **fue el sector menos dinámico en términos porcentuales** (+1,95%). En términos interanuales el empleo sube en todos los sectores, con especial intensidad en Agricultura (+9,52%) e Industria (+5,59%).

El crecimiento del empleo en el segundo trimestre ha sido generalizada, afectando a 16 comunidades autónomas, encabezadas por Cataluña (+72.600), Baleares (+65.000) –que, además, es la que experimenta mayor crecimiento porcentual, con un aumento de un 13,29% en su ocupación-, Andalucía (+53.500) y Madrid (45.500). La única comunidad en la que se perdió empleo en el segundo trimestre es Castilla-La Mancha (-4.100). En términos interanuales el crecimiento de la ocupación es generalizado en todas las comunidades autónomas, con los mayores aumentos en Andalucía (+129.200), Cataluña (+89.200) y Madrid (71.200).

#### El paro baja de los 4 millones por primera vez desde 2008 y la tasa de paro cae hasta el 17,22%

El paro medido a través de la EPA ha disminuido en 340.700 personas en el segundo trimestre del año, una reducción de una magnitud que ha superado lo sucedido en los segundos trimestres de toda la serie histórica. Además, por primera vez desde el último trimestre de 2008 el paro se reduce por debajo de los 4 millones de personas, quedando la cifra total de parados en 3,91 millones. La tasa de paro, por su parte, ha quedado situada en un 17,22%, después de una importante reducción de 1,53 puntos en términos intertrimestrales y de 2,78 puntos en variación anual. El número de hogares con todos los miembros activos en paro ha disminuido en 117.100 (-8,39%) en el segundo trimestre.

**La tasa de paro baja 1,53 puntos y se sitúa en el 17,22%.**

El descenso trimestral del paro se ha localizado en los trabajadores de 20 y más años, ya que entre los más jóvenes, aquellos con edades comprendidas entre 16 y 19 años ha aumentado en 6.600 personas. El descenso más intenso se ha producido entre los parados de edades intermedias, con una caída de un 10,14% entre los parados de 25 a 54 años.

#### Análisis Randstad: el empleo por cuenta propia se estanca en el mejor momento de la recuperación y sólo crece un 0,3%, señal de una mejora en la calidad del empleo asalariado

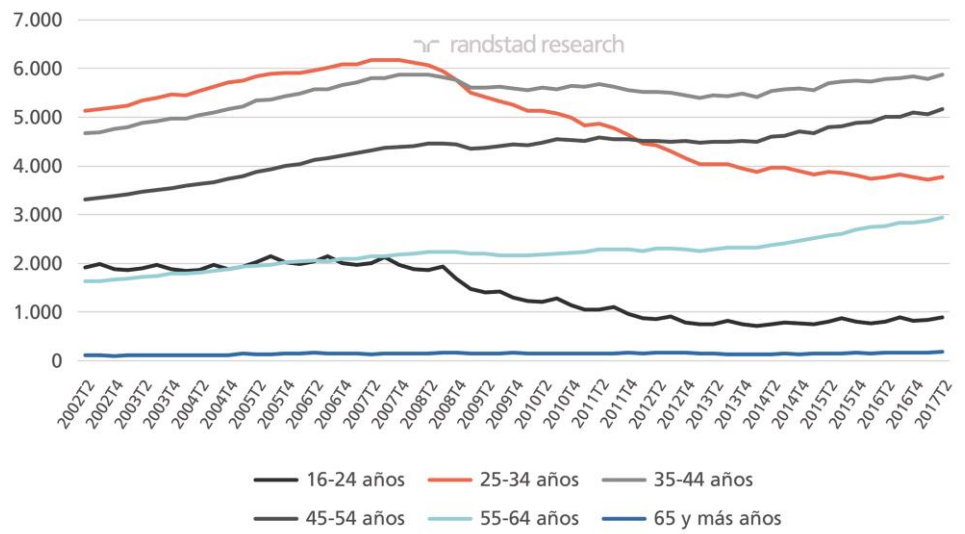
La publicación de los datos de la EPA del segundo trimestre afianza un efecto que lleva produciéndose durante varios trimestres: **a medida que avanza la recuperación económica y el empleo, la cifra de trabajadores por cuenta propia crece a un ritmo muy leve** –muy por debajo del ritmo de crecimiento de los asalariados-. En el último año, el número de asalariados ha aumentado en 502.500 personas –un crecimiento de un 3,31%-, mientras que la cifra de trabajadores por cuenta propia ha aumentado en solo 9.200 personas, un 0,30%.

Detrás de esta aparente atonía del empleo por cuenta propia se produce la neutralización de dos fuerzas contrapuestas: por un lado, una sistemática reducción en el número de trabajadores por cuenta propia sin trabajadores a cargo –lo que la EPA denomina trabajadores independientes-, que en el último año se han reducido en 53.700 personas, un -2,57%; y, por otra parte, un crecimiento muy sustancial de los trabajadores por cuenta propia que tienen el carácter de empleadores, por contar con asalariados a su cargo. Estos empleadores han crecido en 62.300 personas en el último año, un aumento de un 6,80%.

Este hecho cuenta con varias explicaciones: el papel del empleo por cuenta propia como ‘refugio’ en momentos de crisis económica y de empleo pierde fuerza con la recuperación que se vive desde 2014, por lo que hay un trasvase de empleo por cuenta propia hacia empleo asalariado. Y, además, la buena marcha de la actividad lleva a una parte de los trabajadores por cuenta propia a contratar a asalariados y convertirse, por tanto, en empleadores.

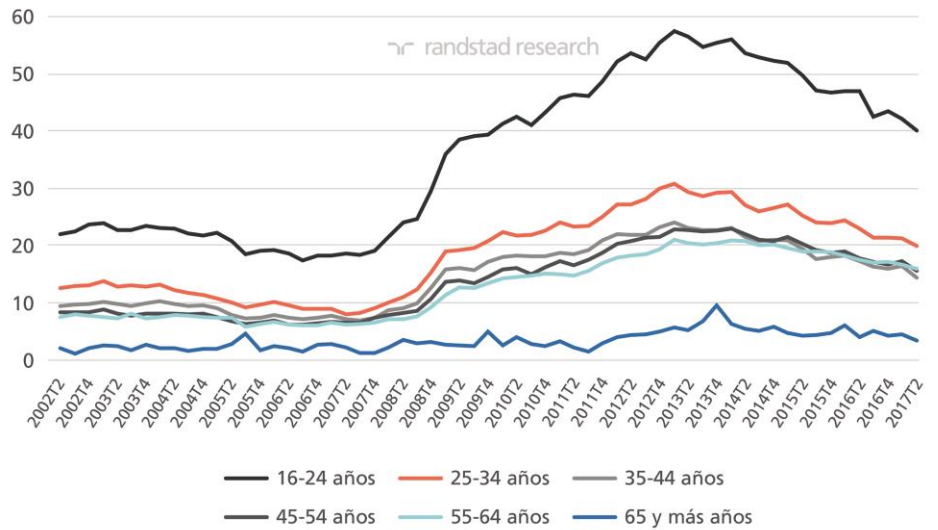
Evolución del número de ocupados, por edades

2002T2-2017T2



Evolución de las tasas de paro, por edades

2002T2-2017T2



#### Información de contacto

##### Randstad España

Dpto. Comunicación

##### Nombre

Leticia Serrano

Patricia Martínez

##### Contacto

leticia.serrano@randstad.es / 686 991 238

patricia.martinez@randstad.es / 610 897 820

### Sobre Randstad Research

Randstad Research es el centro de estudios y análisis del Grupo Randstad en España, que nace con la clara misión de enmarcar el estudio del empleo en la economía española y sus incidencias en las empresas.

Este servicio de estudios de libre acceso sirve para poner a disposición de toda la sociedad información objetiva y solvente sobre el mercado de trabajo y los recursos humanos. Randstad Research combina el conocimiento de la realidad laboral, tanto española como internacional, con el rigor científico y metodologías contrastadas. Más información en: <https://research.randstad.es/>